

ディスクロージャー2011

平成22年度 経営情報
(平成23年3月末現在)



 君津信用組合

きみしん創立 50 周年に向けて

『地域の皆様と共に半世紀、これからも きみしん は走り続けます』

地域の皆様のあたたかいご支援とご協力によりまして、当組合は平成 24 年 5 月 17 日に創立 50 周年を迎えます。我々役職員一同はこの節目の時を迎えるに際して、自らの使命を再確認するとともに、新たなる 50 年に向けてより力強くスタートするため、平成 22 年 9 月に決起大会を開催いたしました。



私どもでは“おかげさまで 50 周年”、“地域に感謝”の気持ちを込めて、皆様の事務所やご家庭を訪問させていただいております。“きみしん”は、一番身近でお役に立てる金融機関として、金融サービスを通じて、生活・経済活動をサポートいたします。お気軽にご相談・ご要望をお伝えください。スピーディに、そして皆様の目線に立って精一杯努力させていただきます。

今後とも、ますます充実する“きみしんパワー”にご期待ください。

も く じ

ごあいさつ	1	預金者別預金残高	20
事業方針	2	貸出金業種別残高	*20
平成22年度事業概況	*2	貸出金種類別平均残高	*20
事業の組織	*3	有価証券種類別平均残高	*21
役員一覧	*3	貸出金使途別残高	*21
組合員の推移	4	消費者ローン・住宅ローンの残高	21
当組合のあゆみ	4	貸出金償却額	*21
トピックス	5	貸出金金利区分別残高	*21
店舗一覧	*5	定期預金種類別残高	*21
決算関係書類		担保種類別貸出金残高・債務保証見返額	*22
貸借対照表	*6	有価証券種類別残存期間別残高	*22
損益計算書	*7	公共債窓口販売実績	23
剰余金処分計算書	*7	貸倒引当金の内訳	*23
貸借対照表注記	*8	リスク管理債権及び同債権に対する保全額	*23
損益計算書注記	*13	金融再生法開示債権及び同債権に対する保全額	◎24
会計監査人の監査報告書	*14	代理貸付残高の内訳	25
代表理事による適正性、有効性の確認	14	経営管理体制・リスク管理体制・法令遵守体制	*26
粗利益・業務純益	*15	苦情処理措置・紛争解決措置等の概要	27
受取利息及び支払利息の増減	*15	バーゼルⅡ（新しい自己資本比率規制）	*29
役務取引の状況	16	犯罪収益移転防止法、金融商品取引法	36
その他業務収益の内訳	16	キャッシュカード偽造・盗難等の補償	37
経費の内訳	16	内国為替取扱実績	38
主な経営指標の推移	*17	当組合の子会社	38
自己資本の充実の状況	*17	主要な事業の内容	*38
資金運用勘定・調達勘定の平均残高等	*18	手数料一覧	39
総資産利益率	*18	業務のご案内	40
総資金利鞘等	*18	地域貢献活動	42
1店舗当りの預金、貸出金残高	18	第49期通常総代会のご報告	45
有価証券の取得価額、時価および評価損益	*19	総代会の仕組と役割	46
職員1人当りの預金、貸出金残高	19	総代のご紹介	48
預貸率及び預証率	*19	地域密着型金融の取組の状況	49
預金種目別平均残高	*19	金融円滑化法への取組	57
財形貯蓄残高	19	反社会的勢力排除	57

* 印は「協同組合による金融事業に関する法律施行規則」

◎ 印は「金融再生法」で規定されております法定開示項目です。

商品有価証券、オフバランス取引の状況、先物取引の時価情報、オプション取引の時価情報、外国為替取扱高、公共債ディーリング実績については取扱または残高はございません。

ごあいさつ

組合員の皆様には平素より格別のご高配を賜り厚くお礼申し上げます。また、この度の震災により被害を受けられた方々には、心よりお見舞い申し上げます。平成 22 年度は新興国・資源国の高成長を背景に、世界経済が金融危機から回復に向かった年でした。緊急避難的に行われた大規模な財政政策や金融政策がその効果を発揮するとともに過剰流動性を生み出したことで、一方では景気過熱によるインフレ懸念が、他方では国家財政の危機が発現し、グローバルに影響を与え合いながらも経済の二極化が顕著になりました。また、潤沢な資金は有利な投資先を求めて資源や商品相場に流入し、これに人口増加や世界経済規模の拡大による需要増加と、中東・北アフリカ諸国の緊迫化等による供給減少が相俟って価格の上昇を招き、その安定確保が大きな課題となりました。わが国においては、依然デフレ基調にはあるものの緩やかな経済回復が見られました。新興国とりわけアジアの外需を取り込んだ輸出が増加したこと並びに、補助金・ポイント政策や猛暑が内需を牽引しました。しかし、拡大する財政赤字、改革の停滞、円高が回復のペースを弱めました。そして今後懸念されるのが、被災地の復興遅延、福島第一原発事故の長期化と放射能による風評被害、電力不足による社会・経済への影響と捉えております。



地域経済を見ますと、雇用情勢は依然として厳しい状況が続いているものの、住宅建設は前年を上回る水準で推移し、個人消費は緩やかながら持ち直しの動きが続き、部分的にはありますが回復感が感じられました。しかし、地元の中小事業者においては、まだ改善幅は小さく、受注・売上の停滞や減少が経営課題となっております。

当組合では、このような経済環境の中、地域金融の円滑に資するため、事業資金融資への取組みを重点施策として営業して参りました。中小企業の資金繰り支援のため、「景気対応緊急保証制度」を積極的に推進することにより、今期 14 億 8 千万円のご利用を頂いております。またコンサルティング業務に一層注力することで、震災の影響を受けた企業の資金繰り等にも寄与することができました。これらを含めた本年度の事業活動により、期末において貸出金残高 664 億円、預金残高 1,072 億円と、貸出金の純増 7 億円、預金の純増 14 億円を見ることができました。収益面では、適正な償却・引当を行った結果、おかげ様で業務純益 4 億 4 千万円、当期純利益 3 億円を計上し、8 期連続で利益計上することができました。更に、不良債権比率は 5.43%まで改善し、自己資本比率は国内基準（4.0%）を大きく上回る 10.25%を確保しております。

組合員の皆様には、出資配当率を 3.0%とさせていただき、更なる自己資本の充実を図りたいと考えておりますので、何卒ご理解を賜りたくお願い申し上げます。

当組合は来期に第 50 期を数え、平成 24 年 5 月を持ちまして創立 50 周年を迎えます。皆様方のご支援に込め「地域に感謝」の気持ちをお伝えするため、「50 周年記念定期預金」の追加募集に加えて、旅行や感謝の集い等様々なイベントを企画しております。また、11 月には第 15 番目の店舗であります「五井支店」が JR 五井駅近郊にオープン致します。太陽光発電や生体認証・視覚障害者対応 ATM の設置、バリアフリー設計等エコロジーと優しさを兼ね備えた“きみしん”をイメージした店舗です。近くにお立ち寄りの際はぜひご来店ください。

当組合はこれまで通り本業に徹することで一番身近な金融機関として、皆様のニーズにより一層お応えできるよう努力して参りますので、ご支援ご協力を賜りますようお願い申し上げます。

理事長 須藤春雄

事業方針

基本方針・・・「金融を通じて地域社会に奉仕する」基本理念とします。

お客様と地域の繁栄を第一とし、小口多数主義を基本として地域のより多くの皆様にお取引いただくことにより地域密着化を推進してまいります。

経営方針・・・健全性に徹し堅実な運営を行います。

- コンプライアンスの遵守によりモラルの高揚を図り、健全な資産の増加と運用に徹し安定した収益構造の創造に努めます。
- 金融機能の発揮に傾注し地域の皆様にとって、便利な、役に立つ「きみしん」を目指します。
- リスク管理機能の強化に努めます。

〈当組合の23年度の取組み〉

- 経営基盤の強化のため、預金については小口多数主義に徹し安定した資金の調達を目指します。
- 融資については、中小事業者の資金需要に応じるために「信用保証協会提携融資ダッシュ、スパート、アクティブ、景気対応緊急保証制度」「TKC 経営者ローン」「福祉医療機構協調融資」「農業信用保証保険制度融資」等の事業資金推進及び住宅ローンほか個人ローンの推進を継続し融資軒数拡大とメイン化複合取引を促進してまいります。
- 地域密着型金融の取組みと地域の利用者の利便性向上に努めてまいります。
- 顧客保護体制の確立と更なる法令遵守体制の強化に努めます。
- 自己資本の充実に努めます。

平成22年度 事業概況

○ 預金・積金

小口多数主義に徹底し、「きみしん創立50周年記念プレミアム定期預金」を中心に推進いたしました。結果、定期預金の純増は5億77百万円であり期末総預金残高は1,072億74百万円（前期比+14億52百万円）となりました。

今後も小口の取引先開拓を推進してまいります。

○ 貸出金

中小・零細企業の事業者や個人金融の円滑化と経営の安定化を目指し、千葉県信用保証協会付融資（主に景気対応緊急保証制度）を含む事業性融資・住宅ローンを推進しました。今期は、事業性融資144億28百万円（内千葉県信用保証協会付融資22億35百万円、内緊急保証制度14億83百万円）、住宅ローン8億95百万円の融資実行ができました。

結果、今年度も適正な償却引当後の期末総貸出金残高は664億41百万円（前期比+7億80百万円）となりました。今後も、更に地域に密着した金融機関となるよう努めてまいります。

○ 損益

安全で良質な運用資産の確保が厳しい中、役職員一丸となりまして貸出金残高の増加と経営の合理化、効率化による収益基盤の確立に努めました。

職員数も最小限にとどめ資産の自己査定を厳正に行い、適正な償却、引当を行いましたところ、当期純利益3億6百万円となりました。

なお、業務純益は4億45百万円（コア業務純益4億45百万円）となりました。

○ 組合員・出資金

活力ある組合を維持するため、員外預金の改善に努めました。期末の組合員数は27,427人となりました。

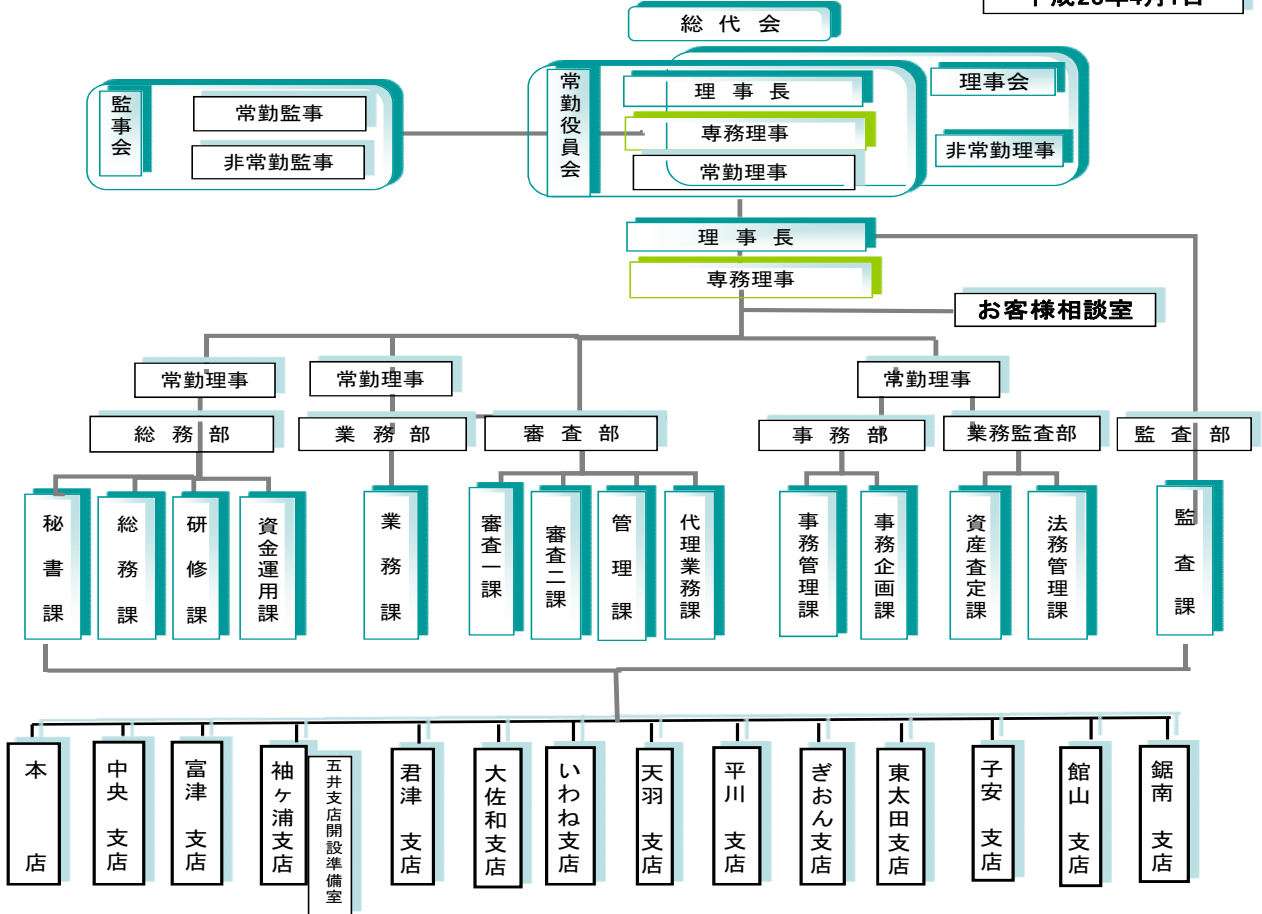
今後も、地域で多くの信頼を得るために組合員の増加に努めてまいります。

また、自己資本比率は10.25%となり国内基準4.0%を上回っており、資産内容の健全性は十分に維持しております。

事業の組織

君津信用組合 組織図

平成23年4月1日



役員一覧（理事および監事）

平成23年6月29日現在

理事長	須藤 春雄	理事	佐生 一郎 (非常勤)
専務理事	宮澤 義夫	理事	在原 憲男 (非常勤)
常勤理事	榎本 昇	理事	池田 亮惇 (非常勤)
常勤理事	小倉 三男	常勤監事	永藤 和久
常勤理事	鈴木 悟	監事	茂田 和毅 (非常勤)
理事	石渡 七郎 (非常勤)	員外監事	宮沢 輝男 (非常勤)
理事	鎌田 裕之 (非常勤)		

※ 当組合は、職員出身者以外の理事5名の経営参画により、ガバナンスの向上や組合員の意見の多面的な反映に努めております。

組合員の推移

区分	平成 20 年度末	平成 21 年度末	平成 22 年度末
個人	25,101 人	25,039 人	25,088 人
法人	2,283 人	2,314 人	2,339 人
合計	27,384 人	27,353 人	27,427 人

当組合のあゆみ

昭和 37 年 3 月	設立総会
昭和 37 年 5 月	創立（営業開始）
昭和 52 年 6 月	自営コンピューター導入
昭和 56 年 7 月	オンライン稼動
昭和 57 年 2 月	CD機設置
昭和 59 年 8 月	全銀データ通信システム加盟
平成 2 年 4 月	安房信用組合を吸収合併
平成 3 年 5 月	第 3 次オンライン稼動
平成 4 年 6 月	いわね支店新築オープン
平成 4 年 12 月	本店新築オープン
平成 6 年 5 月	大佐和支店新築オープン
平成 10 年 11 月	平川支店新築オープン
平成 11 年 5 月	ポスト第 3 次オンライン稼動
平成 12 年 3 月	デビットカード取扱開始
平成 12 年 4 月	郵便局との ATM 提携
平成 12 年 7 月	インターネットバンキング・モバイルバンキング取扱開始
平成 13 年 12 月	住宅火災保険の窓口販売開始
平成 14 年 6 月	創立 40 周年記念祝賀会
平成 16 年 3 月	証券業務認可（国債窓販業務）
平成 16 年 5 月	アイワイバンク銀行との ATM 利用提携
平成 16 年 6 月	個人向け国債の窓口販売開始
平成 17 年 3 月	きみしん TKC 経営者ローン発売
平成 17 年 7 月	五井ローンセンター開設
平成 18 年 3 月	一時払い終身保険発売
平成 18 年 8 月	かずさジュニアオーケストラ協賛企業参加
平成 18 年 12 月	東太田支店 新設オープン
平成 19 年 2 月	住宅金融支援機構「フラット 35」取扱開始
平成 20 年 1 月	子安支店 新設オープン
平成 20 年 7 月	おまとめローン取扱開始
平成 21 年 2 月	独立行政法人福祉医療機構と協調融資の覚書締結
平成 21 年 4 月	千葉県農業信用基金協会と業務委託契約締結
平成 22 年 1 月	ペイジー「収納サビ入」「国庫金収納サビ入」等取扱開始
平成 22 年 9 月	創立 50 周年記念決起大会開催（山中湖）
平成 22 年 12 月	きみつ少年少女合唱団協賛企業参加

トピックス

平成 22 年 6 月 17 日 医療講演会開催
 平成 22 年 8 月 22 日 かずさジュニアオーケストラ定期演奏会 後援
 平成 22 年 9 月 AED 全店に設置
 平成 22 年 9 月 7 日 第 31 回懸賞金付定期預金ラッキー抽選会
 平成 22 年 9 月 14 日 「しんくみの日週間」献血運動実施
 平成 22 年 9 月 18 日～20 日 創立 50 周年記念決起大会を山中湖にて開催
 平成 22 年 10 月 2 日 なの花会グラウンドゴルフ大会開催
 平成 22 年 10 月 16 日 ボランティア活動 木更津駅西口ゴミ清掃作業実施
 平成 22 年 11 月 第 32 回海外旅行 「ニュージーランド周遊 8 日間の旅」
 平成 22 年 12 月 19 日 きみつ少年少女合唱団クリスマスチャリティコンサート 後援
 平成 22 年 12 月 25 日 かずさジュニアオーケストラクリスマスコンサート 協賛
 平成 23 年 2 月 8 日 第 32 回懸賞金付定期預金ラッキー抽選会
 平成 23 年 3 月 7 日 「望みの門方舟乳児園」ピーターパンカード寄付

店舗一覧表

本 部	木更津市潮見 3-3		
☎	0438 (20) 1122 (代)		
本 店	木更津市潮見 3-3	天羽支店	富津市湊 374
☎	0438 (20) 1111 (代)	☎	0439 (67) 0522 (代)
中央支店	木更津市中央 2-6-5	平川支店	袖ヶ浦市横田 32-3
☎	0438 (23) 5151 (代)	☎	0438 (75) 3025 (代)
富津支店	富津市大堀 511-1	ぎおん支店	木更津市祇園 1-1-5
☎	0439 (87) 0854 (代)	☎	0438 (98) 2111 (代)
袖ヶ浦支店	袖ヶ浦市蔵波 1939-2	東太田支店	木更津市東太田 4-4-7
☎	0438 (62) 2624 (代)	☎	0438 (97) 1111 (代)
	五井支店開設準備室 0436-24-3100		
君津支店	君津市南久保 1-1-5	子安支店	君津市南子安 7-4-12
☎	0439 (55) 5711 (代)	☎	0439 (52) 1511 (代)
大佐和支店	富津市千種新田 447-8	館山支店	館山市北条 1815
☎	0439 (65) 1051 (代)	☎	0470 (22) 0708 (代)
いわね支店	木更津市岩根 3-10-15	鋸南支店	安房郡鋸南町勝山 351-17
☎	0438 (41) 0344 (代)	☎	0470 (55) 3811 (代)